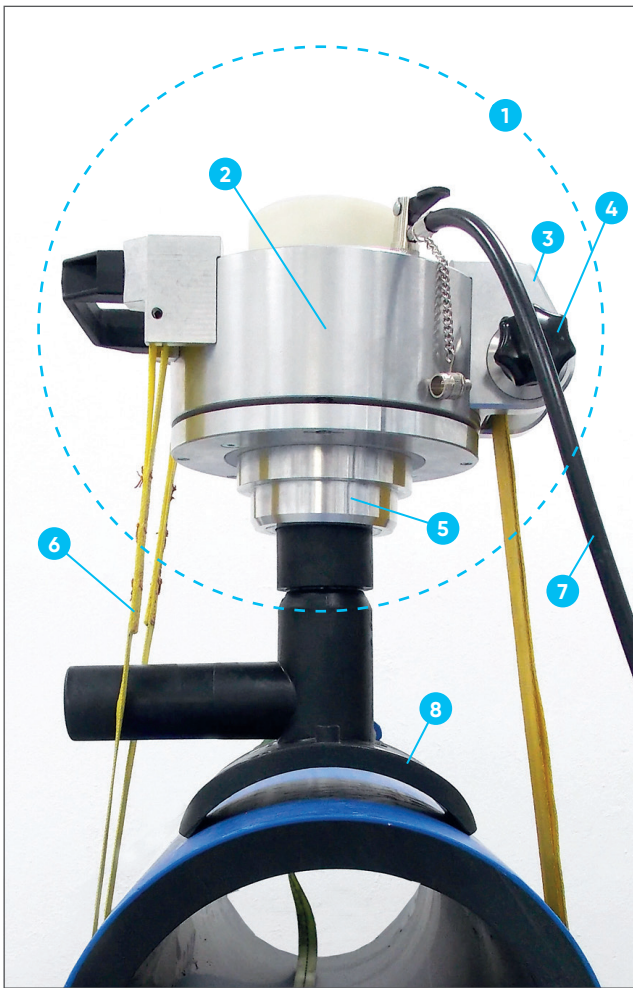


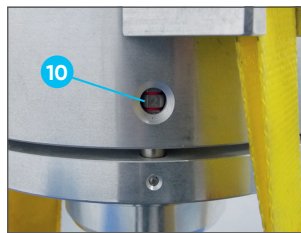
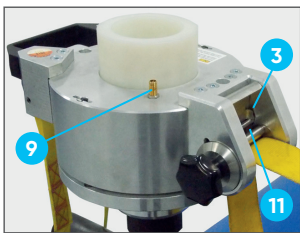
FRIATOP[®] Opspantoestel

Gebruiksaanwijzing





1. FRIATOP klemeenheid opspantoestel
2. Behuizing
3. Verzonken aantrekvoorziening
4. Draaibare handgreep
5. Adapter
6. Opspanriem
7. Slang (persluchtpomp)
8. Aanboorzadel met zadel
9. Ventielklep
10. Controlepunt voor indicatoren spankracht
11. Rollers



Inhoud

1. Instructies vooraf	4
1.1 Veiligheidsinstructies en tips	4
1.2 Beoogd gebruik	4
2. Veiligheid	4
2.1 Functionele veiligheid	4
2.2 Waarschuwing bij gebruik	4
2.3 Wijzigingen aan het opspantoestel	4
3. Omvang van de levering	4
4. Voorbereiding	5
5. Ingebruikname van het FRIATOP opspantoestel	5
6. Het lassen	7
7. Demontage van het FRIATOP opspantoestel	8
8. Aanboren en inbedrijfstellen	8
9. Onderhoudsinstructies	8
10. Garantie	8
11. Actualiseren gebruiksaanwijzing	8

1. Instructies vooraf

1.1 Veiligheidsinstructies en tips

In deze gebruiksaanwijzing worden de volgende waarschuwingsymbolen gebruikt:

Symbol	Betekenis
 Waarschuwing	Gevaar voor personen. Niet naleving van de instructies kan leiden tot licht of matig letsel.
Opgelet!	Gevaar voor voorwerpen. Niet naleving hiervan kan leiden tot schade aan voorwerpen.
Informatie	Gebruikstips en andere nuttige informatie. Niet naleving zal niet direct leiden tot persoonlijk letsel of schade aan voorwerpen.

1.2 Beoogd gebruik

Deze gebruiksaanwijzing is een aanvulling op de montageinstructies voor de FRIALEN XL-fittingen en fittingen van het FRIAFIT assortiment. Lees voor het gebruik (en evt. installatie) van het FRIATOP opspantoestel deze gebruiksaanwijzingen zorgvuldig en helemaal door.

Deze bedieningsinstructies zijn aanvullend aan de montageinstructies FRIALEN XL grote diameter techniek en het FRIAFIT rioleringsysteem.

2. Veiligheid

2.1 Functionele veiligheid

Het FRIATOP opspantoestel is onderworpen aan het kwaliteitsbeheersysteem volgens DIN EN ISO 9001:2008 en wordt vóór elke levering op functionele veiligheid gecontroleerd. Controleer voor gebruik van het opspantoestel op zichtbare beschadigingen en neem een beschadigd apparaat niet in gebruik.

Om persoonlijk letsel en materiële schade te voorkomen, moeten de volgende regels worden nageleefd:

- Controleer voordat u de apparatuur in gebruik neemt of deze in correct werkende toestand verkeert.
- Zorg ervoor dat de persluchtaansluitingen goed werken.

2.2 Waarschuwing bij gebruik

Alle personen die betrokken zijn bij de inbedrijfstelling, de bediening, het onderhoud en de reparatie van het FRIATOP opspantoestel moeten:

- dienovereenkomstig gekwalificeerd zijn, en
- deze bedieningsinstructies strikt naleven.

De bedieningsinstructies moeten altijd worden bewaard op de plaats waarop het gereedschap wordt gebruikt (transportkoffer aanbevolen). De instructies moeten te allen tijde voor de gebruiker ter raadpleging voorhanden zijn.

Neem met betrekking tot het beoogde gebruik de voorschriften ongevalpreventie, milieuvoorschriften en wettelijke regels in acht, evenals de relevante veiligheidsvoorschriften en alle lokale normen, wetten en voorschriften.

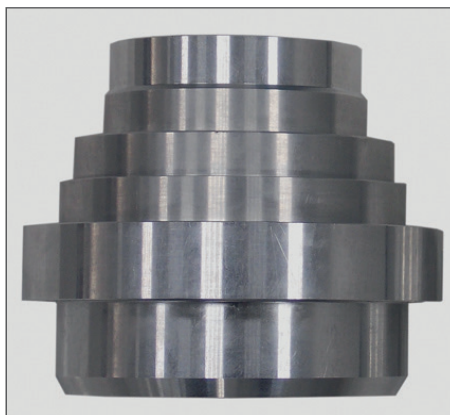
2.3 Wijzigingen aan het opspantoestel

Er mogen geen wijzigingen of aanpassingen aan het apparaat worden uitgevoerd zonder schriftelijke toestemming van de leverancier Aliaxis.

3. Omvang van de levering

Het FRIATOP opspantoestel bestaat uit:

- Pneumatische opspaninrichting (1) met opspanriem (6)
- Montage-adapters (2 stuks) (5):
 - a) Universele adapter voor SA-TL zadels met aftakking d 63 tot d 110



- b) VSC-adapter voor VSC-TL zadels en DAV-TL drukaanboorventielen (alleen in combinatie met universele adapter)



- Persluchtomp
- Gebruiksaanwijzing
- Transportkoffer

4. Voorbereiding

Opgelet!

Neem de geldende FRIALEN XL of FRIAFIT montage-instructies in acht voor aanvang van de geplande werkzaamheden.

- Zorg ervoor dat het buisoppervlak gelijkmatig rond is. Vermijd ovaliteit of afvlakkingen. Kies indien nodig een andere, geschikte plek op de buis.
- Verwijder eventuele verontreinigingen zoals zand en vuil van het te schrappen buisoppervlak (bijv. met een schone, vetvrije doek).
- Meet de laszone op de PE-buis, teken deze af en verwijder de oxidelaag met een geschikt schilapparaat.

Opgelet!

Het schrappen moet in alle gevallen vóór het lassen worden uitgevoerd.

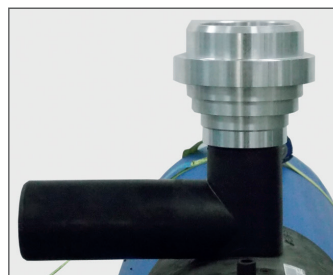
Als de oxidelaag niet volledig wordt verwijderd, kan dat leiden tot incorrecte lasverbindingen en afkeur.

- Reinig de laszone op de buis en de binnenkant van het zadel met een geschikt PE-reinigingsmiddel en uitsluitend met absorberend, pluisvrij en ongekleurde reinigingsdoeken of papier.
- Plaats het FRIALEN XL of FRIAFIT Top Loading zadel op het gereinigde deel van de PE-buis.

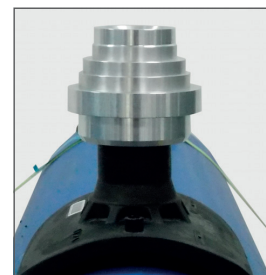
5. Ingebruikname van het FRIATOP® Opspantoestel

- Kies de juiste adapter **(5)** geschikt voor het te monteren electrolas zadel. De adapter moet de doorn of het spie-eind van de fitting (het andere uiteinde van het zadel) stevig omringen.
- Plaats de juiste adapter **(5)** - zoals de afgebeelde voorbeelden 1 en 2 van DAA-TL en SA-TL electrolas zadels - op het FRIALEN TL zadel.

Alleen voor het model DAV-TL geldend: Plaats adapter **b** met een centreer kromming op het zadeloppervlak.

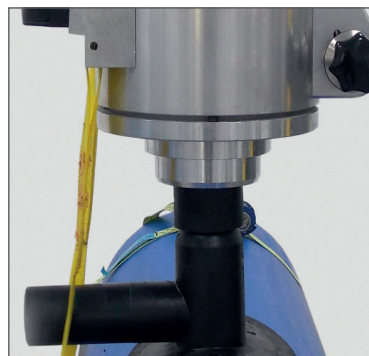


Afbeelding 1



Afbeelding 2

- Plaats de behuizing **(2)** van de het FRIATOP opspantoestel op de adapter en de fitting, zoals afgebeeld in afbeelding 3. Wanneer het te monteren FRIALEN TL zadel een aftakking heeft, moet dit zadel exact tussen de 2 spanriemen gepositioneerd worden (zie afbeelding 4).

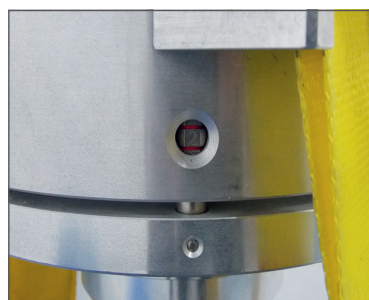


Afbeelding 3



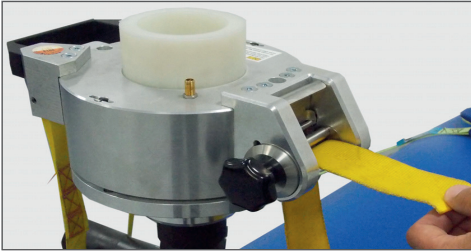
Afbeelding 4

- Controleer of het FRIATOP opspantoestel niet onder druk staat (geen luchtdruk bij de klep) en druk eventueel de behuizing **(2)** van het opspantoestel samen totdat in de controle-opening **(10)** de indicator op 1/2 te herkennen is (zie afbeelding 5).



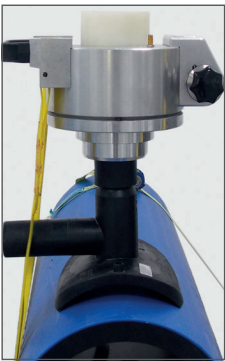
Afbeelding 5

- Leg de spanriem **(6)** om de buis.
- Schuif het losse uiteinde van de spanriem **(6)** in de rollers **(11)** van het draaihandvat **(4)** (zie afbeelding 6). Draai d.m.v. het handvat de riemen zodanig aan, dat het opspantoestel gezeurd is maar het electrolas zadel uitgericht kan worden.



Afbeelding 6

- Raadpleeg afbeelding 7 en lijn het FRIALEN TL zadel **(8)** met het FRIATOP opspantoestel uit met de plaats op de buis die is voorbereid voor het lassen.

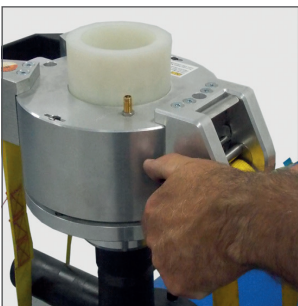


Afbeelding 7

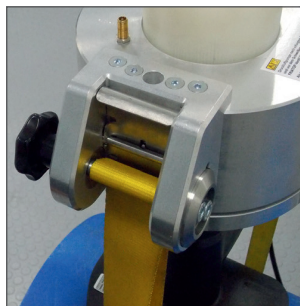
Opgelet!

De spanriem niet verdraaien!

- Trek de riem strak (zie afbeelding 9) door het draaihandvat **(4)** rechtsom te draaien (zie afbeelding 8).

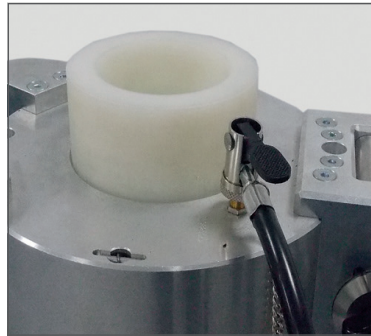


Afbeelding 8



Afbeelding 9

- Sluit de perslucht pomp aan op het ventiel **(9)** en klem het aansluitstuk van de pomp vast van door middel van de klemhendel (zie afbeelding 10).



Afbeelding 10

⚠ Waarschuwing

Onderdeel en toestel zijn nog los en kunnen kantelen. Zet de positie vast!

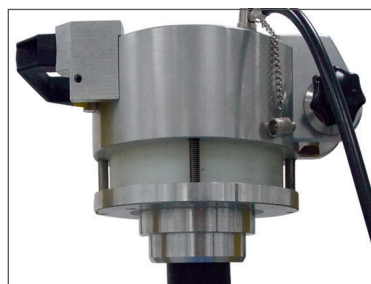
- Zorg ervoor dat het opspantoestel, het zadel en de spanriem verticaal zijn uitgelijnd en recht in lijn staan. Corrigeer indien nodig de positie. Corrigeer indien nodig de de positie van het zadel en lijn alle componenten uit zonder spanning op de spanriemen.
- Zet de behuizing van het opspantoestel op druk d.m.v. de handpomp totdat de manometer de volgende druk aangeeft:

Component	FRIALEN-TL	FRIAFIT ASA-TL
Aanspandruk	3 tot max. 4 bar	max. 2 bar

Opgelet!

Neem voor aanvang van de werkzaamheden de geldende FRIALEN en FRIAFIT montage-instructies in acht en, indien nodig, de gegevens op de instructiebijsluiter van het product.

- Door de behuizing **(2)** van het spantoestel onder druk uit elkaar te drukken (zie afbeelding 11), past het zadelvlak zich aan de buitendiameter van de buis aan.



Afbeelding 11

- Het zadel moet vlak op de buis liggen zonder spleten (zie afbeelding 13).

Informatie

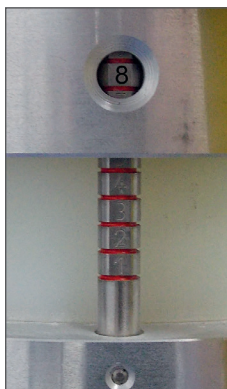
Bij (zeer) lage (omgevings)temperatuur of buizen met grote diameters moet het elektrolas zadel eventueel enige minuten op de buis voorgespannen worden en vervolgens ontspannen. Daarna opnieuw aanspannen totdat het zadelvlak zonder spleet en vlak op de buis ligt.

6. Het lassen

Opgelet! Drukverlies!

Koppel de persluchtpomp na de drukopbouw en vóór het lassen los van het ventiel van de het FRIATOP opspantoestel.

- Zorg ervoor dat voldoende spankracht over blijft totdat de aanslagstop van de behuizing bereikt wordt. Zodra het FRIALEN TL zadel spleetvrij is geklemd, moet een maximale aandrukindicatie van 9 (van 10) zichtbaar zijn in de controle-opening van de behuizing **(10)** (zie afbeelding 12). Beëindig eventueel het aanspannen en span de spanriemen opnieuw aan door het draaihandvat aan te draaien.



Afbeelding 12

- Ontgrendel de klemhendel aan de luchtslang van de persluchtpomp **(7)** en ontkoppel de luchtslang **(7)** van het ventiel **(9)**.
- Controleer nogmaals of het zadel zonder spleten op de buis ligt (zie afbeelding 13)!



Afbeelding 13

- Noteer het spankrachtgetal dat in de controle-opening **(10)** af te lezen is en controleer dit voor en tijdens het uitvoeren van het lasproces. Het af te lezen getal mag maximaal met één punt veranderen. Bij een grotere afwijking moet het lasproces worden afgebroken en het drukverlies worden verholpen.

- Begin met lassen. Lees voor het lasproces op te starten de bedieningsinstructies van het FRIAMAT lasapparaat zorgvuldig en helemaal door.

⚠ Waarschuwing

Hou vanwege de veiligheid altijd een afstand aan van minimaal één meter vanaf de locatie van het lassen van een fitting.

- Na het volledig beëindigen van het lasproces kan het lasapparaat worden uitgeschakeld en de laskabel verwijderd worden.
- Het FRIATOP opspantoestel mag niet eerder worden verwijderd na het volledig beëindigen van het lasproces, waarbij aanvullend een minimale afkoel- en wachttijd van 10 minuten in acht wordt genomen. Na afloop van de extra 10 minuten afkoel- en wachttijd mag het opspantoestel gedemonteerd worden.

Opgelet!

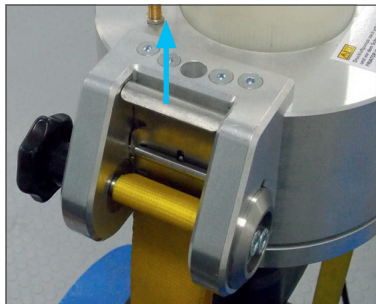
De afkoeltijd die moet worden aangehouden tot aan het aanboren, staat op de barcode van het FRIALEN XL / FRIAFIT laszadel met "CT"-aanduiding weergegeven. Voor het volledig beëindigen van de afkoeltijd kan eventueel een statische druktest worden gerealiseerd. Let er wel op dat hiervoor de geldende uitgangspunten van de FRIALEN XL of FRIAFIT montage-instructies in acht worden genomen.

Opgelet!

Het niet aanhouden van de opspan- en afkoeltijden kan leiden tot incorrecte lasverbindingen, lekkages en afkeur!

7. Demontage van het FRIATOP opspantoestel

- Open het ontluichtingsventiel (9) om de druk binnen de behuizing af te laten en druk het beweegbare deel terug tot zijn oorspronkelijke vorm. Trek aan de verzonken hendel (3) om de spanriem (6) los te maken (zie Afbeelding 14).



Afbeelding 14

Opgelet!

Wanneer de spanriem wordt losgemaakt, moet het FRIATOP opspantoestel gezeerd en/of vastgezet zijn.

- Berg het FRIATOP opspantoestel en alle losse onderdelen schoon en droog op in de transportkoffer.

8. Aanboren en inbedrijfstellen

- Neem de montage-instructies geldend voor de FRIALEN XL- en FRIAFIT elektrolas fittingen nauwkeurig in acht.
- Neem de montage-instructies geldend voor de aanboorapparatuur van de OEM-er/leverancier van de apparatuur volledig door, nauwkeurig in acht en wijk hiervan niet af.

Opgelet!

Afkoeltijd aanhouden!

Als de in de montage-instructies voorgeschreven afkoeltijden niet in acht worden genomen, kan dat tot gevolg hebben dat het electrolas zadel losraakt van de PE-buis. Een betrouwbare en permanent veilige lasverbinding kan dan niet worden gegarandeerd. Neem de montage-instructies geldend voor de aanboorapparatuur van de OEM-er/leverancier van de apparatuur volledig door, nauwkeurig in acht en wijk hiervan niet af.

- Voer een druktest uit op het zadel voordat u de hoofdleiding aanboort.

9. Onderhoudsinstructies

Het FRIATOP opspantoestel werd voorafgaande aan de uitlevering gecontroleerd op functionaliteit. Het apparaat moet worden beschermd tegen vuil. Na gebruik dient het opspantoestel steeds in de droge transportkist te worden opgeslagen.

Het FRIATOP opspantoestel en de bijbehorende accessoires moeten op een droge en schone plaats worden bewaard. Bij de opslag van het toestel dient rekening te worden gehouden met een omgevingstemperatuur tussen -20°C tot +70°C.

Opgelet!

Bespaar onnodige kosten!

Een zorgvuldig en vakkundig gebruik van het FRIATOP opspantoestel voorkomt onnodige reparaties en uitvaltijd. Er wordt uitdrukkelijk aanbevolen het opspantoestel minimaal 1x per jaar aan onze service locatie aan te bieden. Met deze jaarlijkse onderhoudscheck worden functionele veiligheid, eventuele gebreken en de deugdelijkheid gecontroleerd.

10. Garantie

De garantie wordt verleend voor de duur van 1 jaar. Van enige vorm van garantie worden expliciet uitgesloten de componenten en accessoires waarvan verwacht mag worden dat deze aan normale c.q. gebruikelijke slijtage onderhevig zijn. Uitgesloten zijn ook defecten of slijtage door onzorgvuldig gebruik of door omstandigheden van buitenaf, die invloed hebben op een als normaal beschouwde slijtageverloop.

Garantie- en aansprakelijkheidsclaims in het geval van letsel aan personen en schade aan eigendommen worden uitdrukkelijk uitgesloten als ze het gevolg zijn van een of meer van de volgende oorzaken:

- het gebruik van de FRIATOP anders dan conform het beoogde gebruik,
- wijzigingen en/of modificaties van welke aard dan ook, die niet expliciet en schriftelijk zijn goedgekeurd door Aliaxis, zulks in overeenstemming met punt 2.3,
- oneigenlijk, onzorgvuldig en onbekwaam gebruik en transport,
- onvakkundig uitgevoerde onderhouds- en reparatiewerkzaamheden, zulks naar oordeel van Aliaxis,
- niet-naleving van instructies in deze gebruiksaanwijzing, en/of
- indien sprake is van het gebruik en toepassen van versleten en/of beschadigde onderdelen van het FRIATOP opspantoestel als geheel of als losse componenten.

11. Actualiseren gebruiksaanwijzing

Desbetreffende instructies, voorschriften en aanbevelingen worden regelmatig gecontroleerd op actualiteit en, naar ons oordeel en indien vereist, gewijzigd. De datum van de laatste herziening wordt op elke pagina vermeld. Ga voor een bijgewerkte versie van de gebruiksaanwijzing naar onze website, www.aliaxis.nl. Op verzoek kunnen wij de bedieningshandleiding per mail opsturen.

Aliaxis Nederland B.V.

Industrieterrein 11
Postbus 7149
5980 AC Panningen
Nederland
Tel: +31 (0)77 30 88 650
info.nl@aliaxis.com
www.aliaxis.nl

